



# CPCO

Le Comité des Pêches du  
Centre-Ouest du Golfe de Guinée



Fiche d'information  
**CPCO 07**

SEPTEMBRE 2022

# CENTRE RÉGIONAL DE SUIVI, DE CONTRÔLE ET DE SURVEILLANCE DU CPCO : PROCÉDURES OPÉRATIONNELLES STANDARD

Des procédures opérationnelles standard (POS) ont été élaborées pour guider le travail du Centre Régional de Suivi, de Contrôle et de Surveillance (CRSCS) du Comité des Pêches du Centre-Ouest du Golfe de Guinée (CPCO) et de ses agents. Les POS ont été conçues pour s'assurer que les opérations du CRSCS sont menées de manière efficace, en produisant des informations et des renseignements opportuns, pertinents et détaillés pour guider le suivi, le contrôle et la surveillance aux niveaux national et régional dans la région du CPCO.



Le CRSCS, opérationnel depuis mai 2021, relève les grands défis nationaux, régionaux et mondiaux en mettant fin à la pêche illicite, non déclarée et non réglementée (INN) et aux crimes de pêche associés. Il y parvient en mettant en commun et en analysant les informations, en travaillant de manière collaborative, en favorisant la coopération avec les autorités et institutions régionales et nationales compétentes et en renforçant les capacités.

Les POS fournissent des instructions détaillées étape par étape pour les tâches régulières et de routine, régissent la compilation, l'analyse et le partage des données et des informations, et guident les opérations.

Les POS, élaborées en collaboration avec les États membres du CPCO et les partenaires organisationnels, permettront de :

- Assurer la cohérence grâce à des processus standard pour le personnel du CRSCS.
- Accroître la transparence et la responsabilité par des approches systématiques.
- Faire comprendre le rôle du CRSCS par des informations détaillées sur ses activités.
- Améliorer la formation et renforcer l'efficacité des capacités humaines grâce à des directives claires.
- Développer une norme régionale de base par l'intégration des procédures opérationnelles standard dans les centres nationaux de surveillance des pêches du CPCO.

# POURQUOI AVONS-NOUS BESOIN DE POS ?

Le CRSCS utilise un système régional de surveillance des navires (VMS régional) appelé Seasight. Le CRSCS s'est vu accorder l'accès à la plateforme du Système d'Information Régional de l'Architecture de Yaoundé (YARIS) afin que le CPCO puisse participer au partage d'informations sécurisé avec les structures maritimes de l'Architecture de Yaoundé. Le CRSCS utilise également une variété d'autres plateformes de connaissance du domaine maritime et de sources d'information, notamment les listes nationales de licence, Vessel Viewer, Skylight et Seavision, pour développer des renseignements en collaboration avec les partenaires techniques.

Les POS apportent de la clarté et assurent le bon déroulement des opérations complexes du CRSCS :

## QUI ET QUOI ?

- Qui joue quel rôle
- Que fait chaque rôle
- À qui communiquer ou demander des informations

## COMMENT ET QUAND ?

- Répartition des tâches et des procédures en étapes individuelles
- Précise la fréquence et le moment des routines

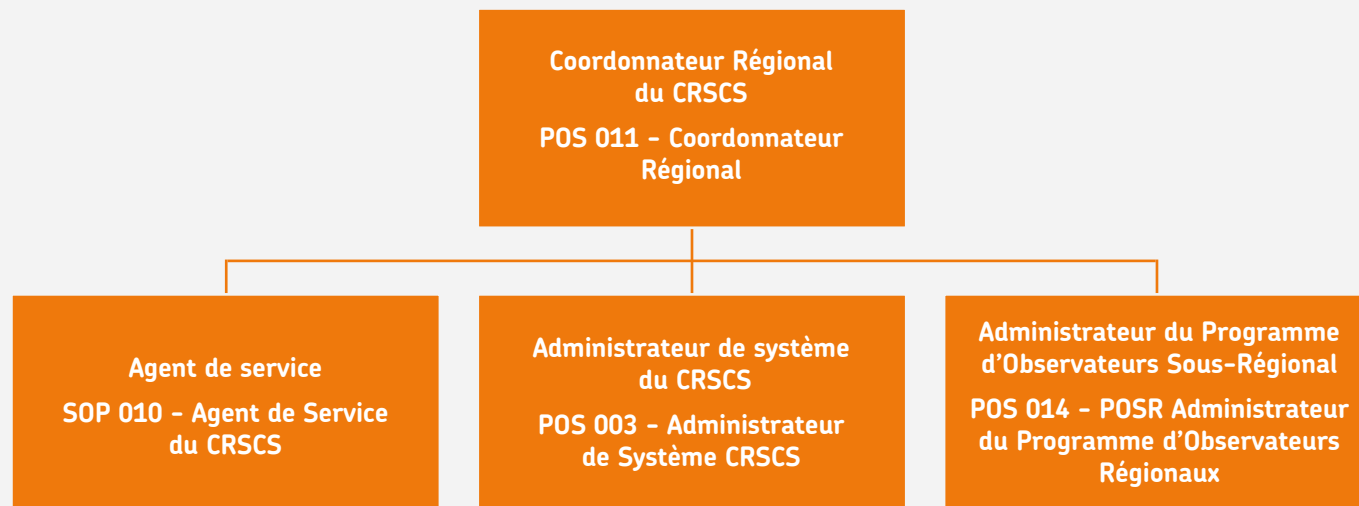


## LA MISE EN ŒUVRE DES POS ET LES LIENS AVEC LES ÉTATS MEMBRES DU CPCO

- Les États Membres du CPCO examinent et valident les POS pour leur mise en œuvre au sein du CRSCS et au niveau national.
- Les POS du CPCO couvrent des tâches et des procédures également entreprises par les centres nationaux de surveillance des pêches et impliquent l'échange de données et d'informations entre les États membres et le CRSCS.
- Bien que les POS du centre ne se substituent pas ou ne remplacent pas les routines et procédures organisationnelles nationales, elles peuvent informer et renforcer les pratiques nationales.
- Au fur et à mesure que les POS du CRSCS seront validés et mis en œuvre, les États Membres bénéficieront d'un soutien pour intégrer les POS pertinents au niveau national.
- Les POS contribuent à améliorer la compréhension et les contrôles régionaux des activités de pêche.

# PROCÉDURES OPÉRATIONNELLES STANDARD DU CPCO

## ADMINISTRATION DU CRSCS



		OBJECTIF	CHAMP D'APPLICATION
003	Administrateur du Système	<p>Soutenir l'Agent de Service pour identifier et résoudre les problèmes de fonctionnement des systèmes SCS du CRSCS.</p> <p>Soutenir les opérations de routine du CRSCS pendant les périodes où la charge de travail est importante.</p>	<ul style="list-style-type: none"> <li>Tâches, procédures et fonctions, y compris les routines quotidiennes, hebdomadaires et mensuelles.</li> <li>Rapports et communications internes et externes.</li> <li>Communication avec les entrepreneurs responsables de la fourniture, de l'installation, de la maintenance et du soutien des systèmes du CRSCS.</li> </ul>
010	l'Agent de Service	<p>Mettre en œuvre les tâches de routine pour le bon fonctionnement du CRSCS lorsqu'il fonctionne à pleine capacité en utilisant tous les outils de SCS disponibles. Assurer un partage intégré de l'information avec le CPCO.</p>	<ul style="list-style-type: none"> <li>Tâches, procédures et fonctions, y compris les routines quotidiennes, hebdomadaires et mensuelles.</li> </ul>
011	Coordonnateur Régional	<p>Assurer la gestion générale et la supervision du personnel et des procédures du CRSCS, afin de fournir un soutien efficace aux États Membres du CPCO en matière de SCS.</p>	<ul style="list-style-type: none"> <li>Tâches et gestion du CRSCS.</li> <li>Rapports directs au Secrétaire Général du CPCO, interactions avec le personnel du CRSCS, le personnel du CPCO et les partenaires du CPCO.</li> <li>Communication avec les contractants responsables des systèmes CRSCS.</li> </ul>
014	Administrateur du Programme des Observateurs Régionaux	<p>Fournir une supervision, une orientation et un encadrement au programme d'observation sous-régional (POSR)</p>	<ul style="list-style-type: none"> <li>Tâches, procédures et fonctions, y compris les routines quotidiennes, hebdomadaires et mensuelles.</li> <li>Résumé au Secrétaire Général du CPCO, interactions avec le personnel du CRSCS, le personnel du CPCO, et les partenaires du CPCO.</li> <li>Interaction et communication avec les observateurs régionaux pendant leur sélection, leur formation, leur déploiement et leur rétablissement.</li> <li>Suivi de tous les rapports de non-conformité potentiels.</li> </ul>

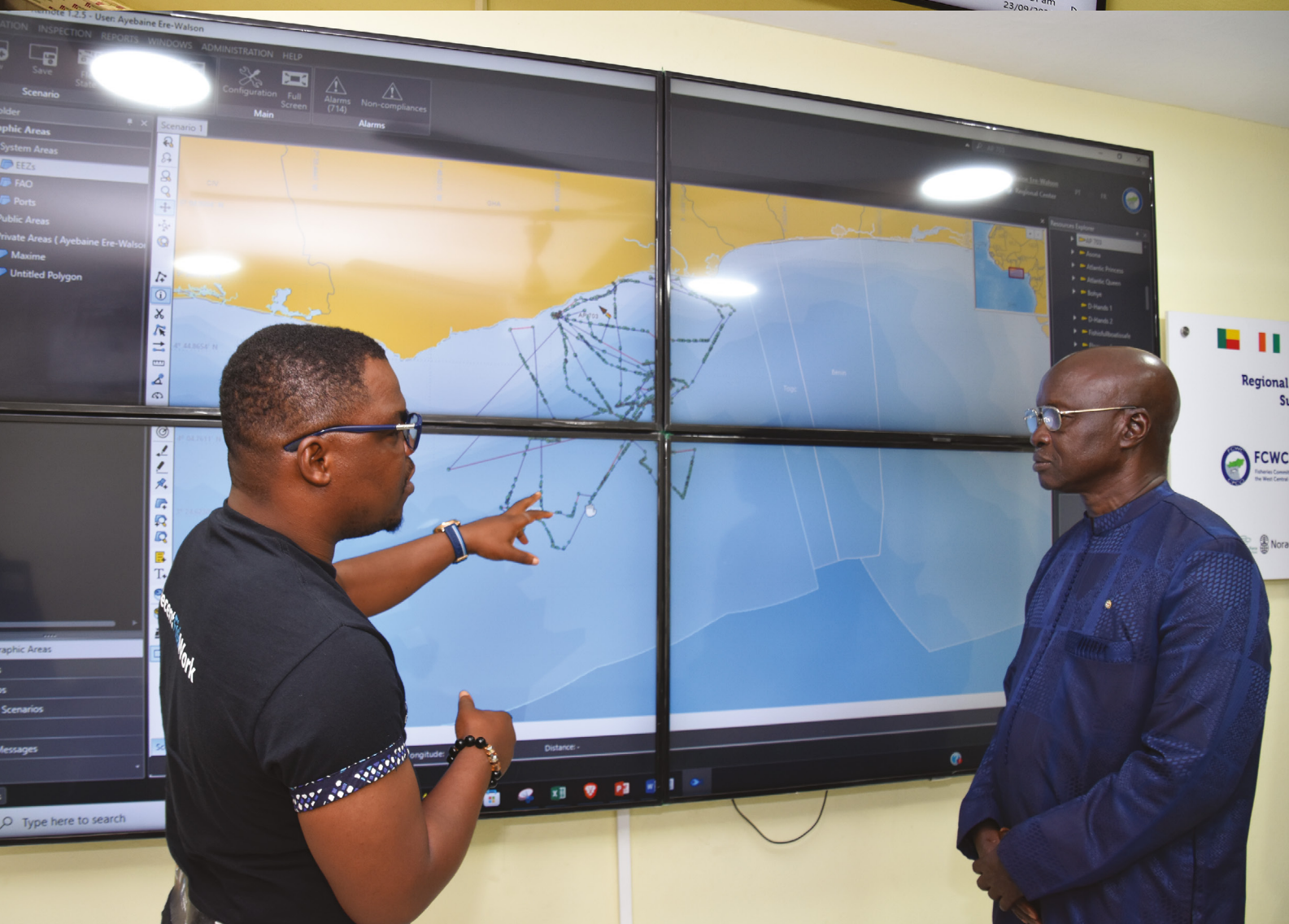


# PROCÉDURES OPÉRATIONNELLES STANDARD DU CPCO

## COMMUNICATIONS DU CRSCS

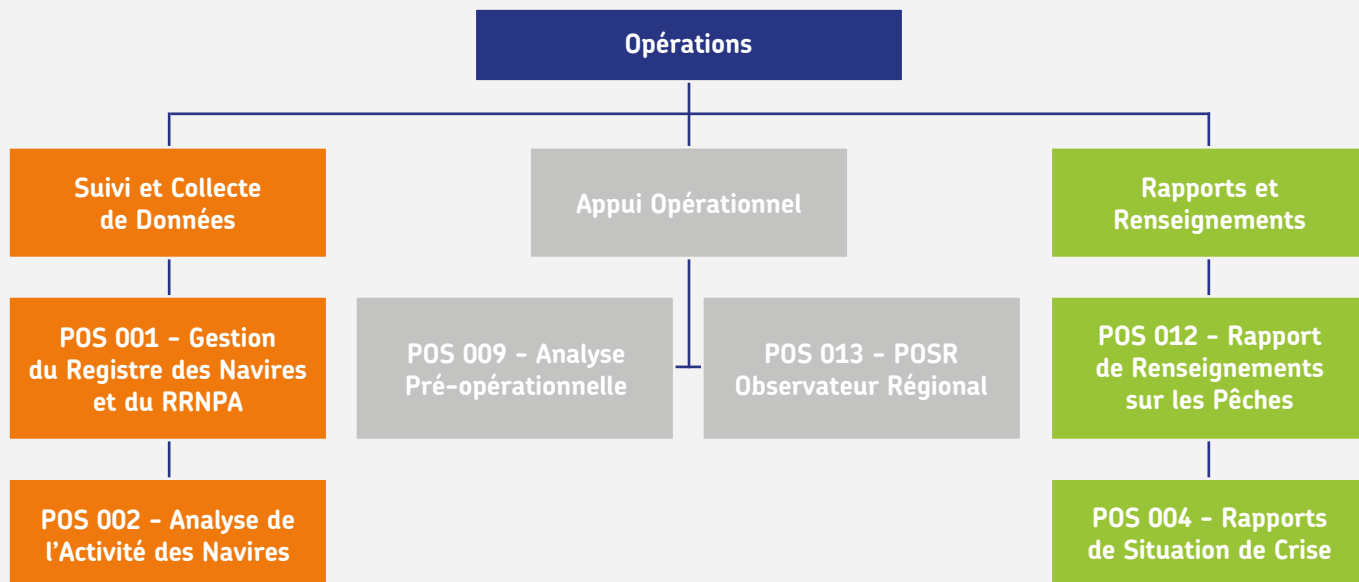


		OBJECTIF	CHAMP D'APPLICATION
005	Règles Générales	Fournir des orientations claires en matière de communication au personnel du CPCO.	<ul style="list-style-type: none"><li>• Obligations contractuelles en matière d'emploi du CPCO et règles de protection des données personnelles.</li><li>• Lignes directrices pour la classification de sensibilité et de sécurité des données, des informations et des renseignements.</li><li>• Règles relatives à l'enregistrement des communications du CRSCS.</li></ul>
006	Gestion des Rapports	Tâches, procédures, fonctions et règles associées au cycle de vie des rapports du CRSCS.	<ul style="list-style-type: none"><li>• Les étapes à suivre lors de la préparation d'un nouveau rapport.</li><li>• Les exigences de distribution et d'archivage spécifiques à chaque type de rapport, en fonction de la sensibilité et de la classification de sécurité.</li></ul>
007	Communication Externe	Tâches, procédures et fonctions associées aux communications externes du CRSCS.	Détaille des tâches, les procédures et les fonctions relatives à : <ul style="list-style-type: none"><li>• La presse, les médias et les réseaux sociaux.</li><li>• Les États Membres du CPCO, les pays tiers, les ORGP et les partenaires du CPCO.</li><li>• Les contractants associés au CRSCS.</li></ul>
008	Échange de Données	Tâches, procédures et fonctions associées à l'échange de données du CRSCS.	<ul style="list-style-type: none"><li>• Échange de données entre les applications, les systèmes et les outils du CRSCS et ceux des États membres, des pays tiers et des partenaires du CPCO.</li><li>• L'accent est mis sur les données de suivi des navires, les données des registres des navires, les données des permis et autorisations des navires, les rapports de surveillance et d'observation et les données des rapports d'inspection.</li></ul>



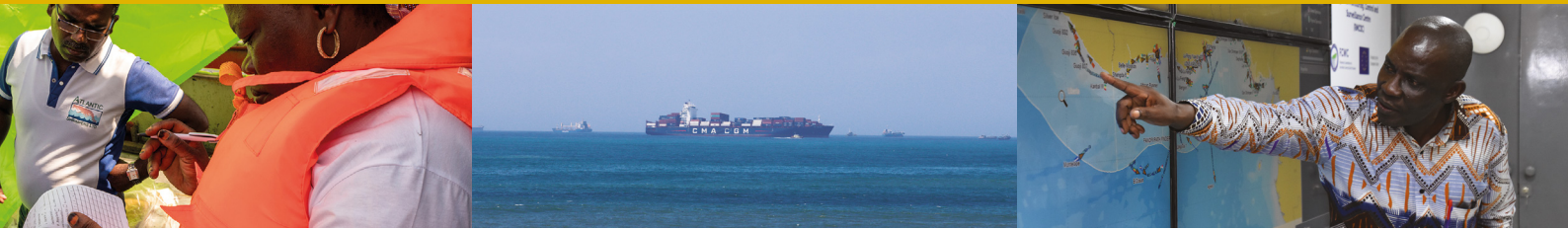
# PROCÉDURES OPÉRATIONNELLES STANDARD DU CPCO

## OPÉRATIONS DU CRSCS



	OBJECTIF	CHAMP D'APPLICATION
<b>001</b>	Gestion du Registre des Navires du VMS régional et du Registre Régional des Navires de Pêche Autorisés (RRNPA)	<p>Développer et maintenir un registre régional des navires de pêche pour soutenir l'activité SCS.</p> <ul style="list-style-type: none"> <li>Soumission des listes de navires de pêche autorisés par les États Membres du CPCO et gestion du registre des navires autorisés du CPCO.</li> <li>Processus et procédures pour la gestion de ces informations.</li> </ul>
<b>002</b>	Analyses de l'Activité des Navires	<p>Identifier les indices d'activités de pêche INN et d'autres activités connexes. Faire un rapport approprié pour que des mesures de suivi puissent être prises en temps opportun. Faire le suivi par les États côtiers et les États du pavillon.</p> <ul style="list-style-type: none"> <li>Contrôles de l'activité des navires à effectuer de manière routinière et continue.</li> <li>Instructions, procédures ou routines supplémentaires applicables, y compris les processus d'utilisation du VMS régional.</li> </ul>
<b>004</b>	Rapports de Situation de Crise	<p>Fournir et partager des alertes sur la pêche INN et les activités connexes qui nécessitent une action immédiate.</p> <ul style="list-style-type: none"> <li>Distribution des rapports de situation de crise générés ou reçus par le CRSCS.</li> <li>Fournir des instructions, procédures ou routines supplémentaires applicables, y compris les processus pertinents dans le cadre des opérations de contrôle conjointes sous-régionales.</li> </ul>
<b>012</b>	Rapports sur les Renseignements sur la Pêche	<p>Fournir des informations et des renseignements clairs et ciblés à l'appui des opérations de SCS dans toute la région du CPCO, sur les navires, les flottes et les zones d'intérêt.</p> <ul style="list-style-type: none"> <li>Procédures pour la réception et le traitement d'une demande de RRP (Rapport sur les Renseignements sur la Pêche), et l'élaboration initiale de ce rapport.</li> <li>Compilation, approbation et distribution des RRP.</li> <li>Avis d'experts et recommandations sur des questions opérationnelles.</li> </ul>
<b>009</b>	Analyse Pré-opérationnelle	<p>Identifier et partager les informations pour fournir des opérations SCS efficaces et ciblées.</p> <ul style="list-style-type: none"> <li>Fournir l'analyse nécessaire pour appuyer un large éventail d'opérations dans un contexte de SCS et de protection des pêches, comme l'analyse des navires et des zones d'intérêt, des exposés situationnels globaux pour appuyer les ressources d'application de la loi, ainsi que des conseils et des recommandations opérationnels spécialisés.</li> </ul>
<b>013</b>	POSR Observateur Régional	<p>Aperçu des tâches, procédures et fonctions associées au POSR d'observateur régional.</p> <ul style="list-style-type: none"> <li>Observer, enregistrer et consigner les données des activités de pêche et d'autres événements.</li> <li>Assurer la liaison avec le personnel du CRSCS.</li> <li>Routines, procédures et tâches opérationnelles pour surveiller l'effort de pêche, la composition des prises, le mouvement des navires et les observations d'espèces protégées.</li> <li>Protocoles de communication et d'urgence.</li> </ul>

**LE COMITÉ DES PÊCHES DU CENTRE-OUEST DU GOLFE DE GUINÉE (CPCO)**  
 A ÉTÉ CRÉÉ EN 2007 POUR FACILITER LA COOPÉRATION EN MATIÈRE DE GESTION  
 DES PÊCHES ENTRE LES PAYS MEMBRES : BÉNIN, CÔTE D'IVOIRE, GHANA, LIBERIA,  
 NIGERIA ET TOGO. LES PAYS ONT PLUSIEURS STOCKS DE POISSONS EN COMMUN  
 ET ONT IDENTIFIÉ UN BESOIN DE COOPÉRATION ET D'ORIENTATION DANS LA  
 GESTION DE CES RESSOURCES.



La coopération et le partage d'informations en matière de suivi, de contrôle et de surveillance des pêches (SCS) sont assurés par le Groupe de Travail de l'Afrique de l'Ouest (GTAO) du CPCO. Le CRSCS est intégré au GTAO en tant que source d'information clé pour les États Membres et pour la coordination opérationnelle régionale du SCS.

Les États Membres du CPCO bénéficieront de l'élaboration, de la mise en œuvre et du partage de procédures opérationnelles standard pour les fonctions du CRSCS. Les procédures opérationnelles standard permettront d'améliorer la capacité à lutter contre la pêche INN grâce aux mesures suivantes:

- Des procédures cohérentes et transparentes.
- Des données systématiques sur lesquelles fonder les décisions de gestion.
- Des informations complètes pour cibler l'allocation des ressources de SCS.
- Des informations partagées sur les navires.
- Des approches coordonnées et coopératives au niveau régional.



Les Procédures Opérationnelles Standard du CRSCS ont été élaborés par une équipe technique composée du Secrétariat du CPCO, de l'Agence Européenne de Contrôle des Pêches (AECF) et de TM-Tracking (TMT), avec le soutien financier de l'UE-PESCAO et de Norad.



Pour en savoir plus sur le CPCO:  
[www.fcwc-fish.org](http://www.fcwc-fish.org)



Retrouvez-nous sur Facebook:  
[www.facebook.com/FCWCFish](http://www.facebook.com/FCWCFish)



Suivez-nous sur Twitter:  
[twitter.com/FCWC\\_CPCO](https://twitter.com/FCWC_CPCO)

